

JA-183M - Détecteur d'ouverture magnétique sans fil

Le détecteur JA-183M est une composante du système de la société Jablotron. Il sert à la détection de l'ouverture des portes, des fenêtres, etc. Le détecteur communique sans fil et il est alimenté par une pile.

Installation

Le produit doit être monté par un technicien formé ayant un agrément valide du fabricant.

Sélectionnez un emplacement approprié pour l'installation. Le détecteur réagit à l'éloignement de l'aimant. La partie Emission est montée sur la partie fixe de la porte (fenêtre) et l'aimant sur la partie mobile. Évitez le montage direct sur des objets métalliques (ils influencent négativement le fonctionnement du capteur magnétique et la communication radio).

- Ouvrez le capot du détecteur (en appuyant sur le cliquet, voir la fig. 1).

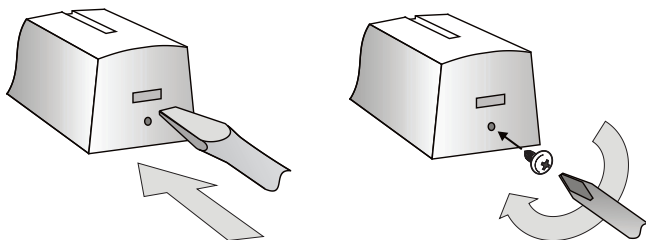


Figure 1 et 2

- Vissez la partie arrière de l'élément plastique sur la partie fixe de la porte (fenêtre). Les repères A, B sur cet élément plastique indiquent l'emplacement de l'aimant (figure 3).

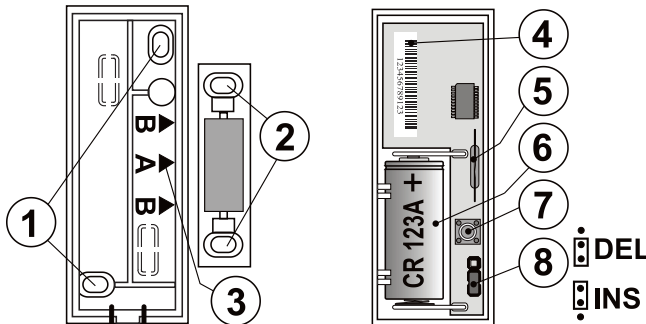
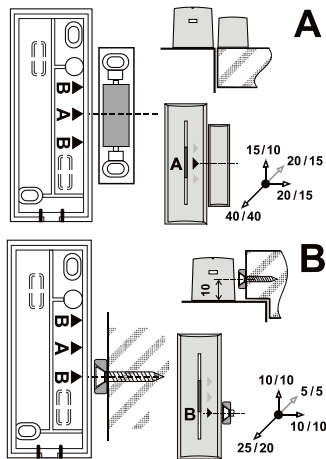


Figure 3 et 4 - 1. Orifices de montage pour la fixation de l'émetteur ; 2. Orifices de montage pour la fixation de l'aimant A, B ; 3. Position de l'aimant A, B ; 4. Numéro de série ; 5. Contact à languette ; 6. Pile CR123A ; 7. Capteur de sabotage ; 8. Paramétrage de la réaction

- Vissez l'aimant sur la partie mobile de la porte (fenêtre). Placez l'aimant dans la gaine plastique et positionnez-le de telle manière que le centre de la gaine soit dirigé contre la flèche A, l'aimant annulaire contre la flèche B. La distance de l'aimant de la partie Emission doit être la plus petite possible lors de la fermeture de la porte. La distance pour l'activation lors de l'éloignement de l'aimant dans tous les axes et pour le support non magnétique/magnétique est indiquée en figures 5 et 6. *Note : Pour le réglage en hauteur de l'aimant A, utilisez le support livré.*



Figures 5 et 6

- Paramétrez le détecteur dans la centrale (le récepteur). Procédez conformément au manuel de la centrale (du récepteur). Le signal du paramétrage est envoyé au moment du raccordement de la batterie. *Note : Si vous paramétrez le détecteur pour le récepteur et la pile a*

déjà été insérée, enlevez d'abord cette dernière, ensuite appuyez et débloquez le contact du capot (l'énergie résiduelle est consommée) ; procédez alors au paramétrage.

- Paramétrez les fonctions du détecteur – voir Paramétrage
- Placez la partie Emission sur l'élément plastique arrière et encliquez-la.
- Testez la fiabilité opérationnelle du détecteur.
- Le cliquet peut être bloqué par vissage de la vis livrée (figure 2).

Paramétrage

Interconnexion INS / DEL : détermine si le détecteur se trouve sur le chemin d'accès à la maison et fournit **une sortie et une entrée temporisées** = position **DEL**. Par contre, la position **INS** signifie **une réaction immédiate** du système. *Note : Le paramétrage n'est important que lors de l'utilisation avec la centrale Jablotron et la réaction paramétrée NATUR. Si une autre réaction est paramétrée dans la centrale du détecteur ou si vous utilisez un détecteur avec le récepteur JA-182N ou JA-180N, le paramétrage de l'interrupteur n'a aucune importance.*

Le détecteur dispose de deux modes de fonction indiqués par un ou deux clignotements du voyant lors de l'insertion de la pile.

Un clignotement signifie que le détecteur du système **signale l'ouverture et la fermeture**. Il est ainsi possible de suivre l'état de la fenêtre ou de la porte. Deux clignotements signifient que le détecteur ne réagit **que lors de l'ouverture** (éloignement de l'aimant).

Vous réalisez la modification du mode de telle manière qu'en maintenant l'interrupteur de protection du capot, vous insérez la pile et vous débloquez l'interrupteur 3-5 secondes après l'insertion de la pile. Ensuite, Le détecteur clignotera une ou deux fois selon le mode actuellement sélectionné.

Test du détecteur

Pendant 15 minutes à compter de la fermeture du capot, le détecteur indique l'activation par le voyant. En mode Maintenance, la centrale permet de contrôler le signal du détecteur, y compris la mesure de sa qualité.

Remplacement de la pile dans le détecteur

Le système contrôle l'état et le niveau d'usure de la pile, il en informe l'utilisateur (éventuellement le technicien de maintenance) par le transmetteur du système. Le détecteur reste toujours fonctionnel et il indique de plus chaque activation par le clignotement du voyant. Il est recommandé de remplacer la pile sous 2 semaines. Le remplacement de la pile est réalisé par un technicien en mode Maintenance. Après le remplacement de la pile, testez la fonction du détecteur.

Note : Si une pile de puissance insuffisante est insérée dans le détecteur, son voyant clignotera environ 1 min. Ensuite, le détecteur commencera à fonctionner mais il signalera une pile déchargée.

Ne jetez pas la pile usagée dans les ordures ménagères, mais déposez-la dans un lieu de récupération.

Retrait du détecteur du système

Le système signale une perte éventuelle du détecteur. Si vous le démontez intentionnellement, vous devez aussi l'effacer dans la centrale.

Paramètres techniques

Alimentation	pile au lithium de type CR-123A (3.0 V ; 1,5 Ah) A noter: batterie non-incluse
Durée de vie typique de la pile	environ 3 ans (pour 20 activations max. par jour)
Bande de communication	868,1 MHz, procès-verbal Jablotron
Portée de communication	environ 300 m (visibilité directe)
Distance typique de déconnexion/connexion	figures 5 et 6
Dimensions	Partie Emission 75 x 31 x 23 mm Aimant A : 56 x 16 x 15 mm, aimant B : Ø10 x 4 mm
Environnement conforme à EN 50131-1	II. Interne général
Envergure des températures d'exploitation	-10 à +40°C
Classification	Degré 2
	Conforme à EN 50131-1, EN 50131-2-6, EN 50131-5-3
De plus, conforme à ETSI EN 300220, EN 50130-4, EN 55022, EN 60950-1	
Conditions d'exploitation	ERC REC 70-03



JABLOTRON ALARMS a.s. déclare par la présente que JA-183M est conforme à la législation d'harmonisation idoine de l'Union: Directives N°: 2014/53/EU, 2014/35/EU, 2014/30/EU, 2011/65/EU. L'original de la déclaration de conformité se trouve sur www.jablotron.com - Section téléchargements.



Note : Le produit, même s'il ne comprend aucune matière nocive, ne doit pas être jeté dans les ordures ménagères mais remis dans un lieu de récupération des déchets électroniques.